



HAUTE ÉCOLE  
FRANCISCO FERRER

---

INFIRMIER RESPONSABLE  
DE SOINS GÉNÉRAUX

SAGE-FEMME

TECHNOLOGUE DE LABORATOIRE  
MÉDICAL

# PARAMÉDICAL



## SOMMAIRE

1. CONDITIONS D'ACCÈS ET INSCRIPTION
2. VALORISATION DES ACQUIS DE L'EXPÉRIENCE
3. BACHELIER INFIRMIER RESPONSABLE DE SOINS GÉNÉRAUX
4. BACHELIER SAGE-FEMME
5. BACHELIER TECHNOLOGUE DE LABORATOIRE MÉDICAL



## // CONDITIONS D'ACCÈS & INSCRIPTION

Pour pouvoir s'inscrire dans l'enseignement supérieur en Fédération Wallonie-Bruxelles, tout futur étudiant doit être titulaire du **certificat d'enseignement secondaire supérieur** ou de son équivalent.

Les **inscriptions** à la Haute École Francisco Ferrer se déroulent, dans un premier temps, **en ligne**.

Les futurs étudiants reçoivent ensuite un rendez-vous personnalisé, afin de les aider à finaliser leur dossier administratif. Une fois que le dossier est complet, un **acompte de 50 euros** reste à payer.

L'inscription devient régulière et effective dès que cette étape est réalisée.

L'étudiant reçoit alors ses différentes attestations et sa carte d'étudiant et il peut se rendre en département afin d'élaborer son **programme personnalisé**.

Le solde du minerval est réglé au premier quadrimestre.



## // VAE

La **valorisation des acquis de l'expérience** (VAE) est un processus qui permet d'entamer un premier ou un deuxième cycle d'études supérieures, sans nécessairement disposer des titres d'accès.

Sous réserve de respecter les conditions administratives d'inscription, le candidat VAE est invité à compléter un dossier qui a pour vocation d'identifier, outre ses compétences académiques, les compétences qu'il a pu acquérir par son expérience personnelle et/ou professionnelle.

Une commission VAE veillera à mettre ce portefeuille de compétences en lien avec la formation souhaitée afin de lui proposer un programme personnalisé de reprise d'études.

Informations :

[heff.vae@he-ferrer.eu](mailto:heff.vae@he-ferrer.eu)

# HAUTE ÉCOLE FRANCISCO FERRER

📍 SITE BRUGMANN

// PARAMÉDICAL :

> **Bachelier infirmier  
responsable de soins  
généraux**

Bachelier sage-femme

Bachelier technologue de  
laboratoire médical

## BACHELIER INFIRMIER RESPONSABLE DE SOINS GÉNÉRAUX



## // ORGANISATION

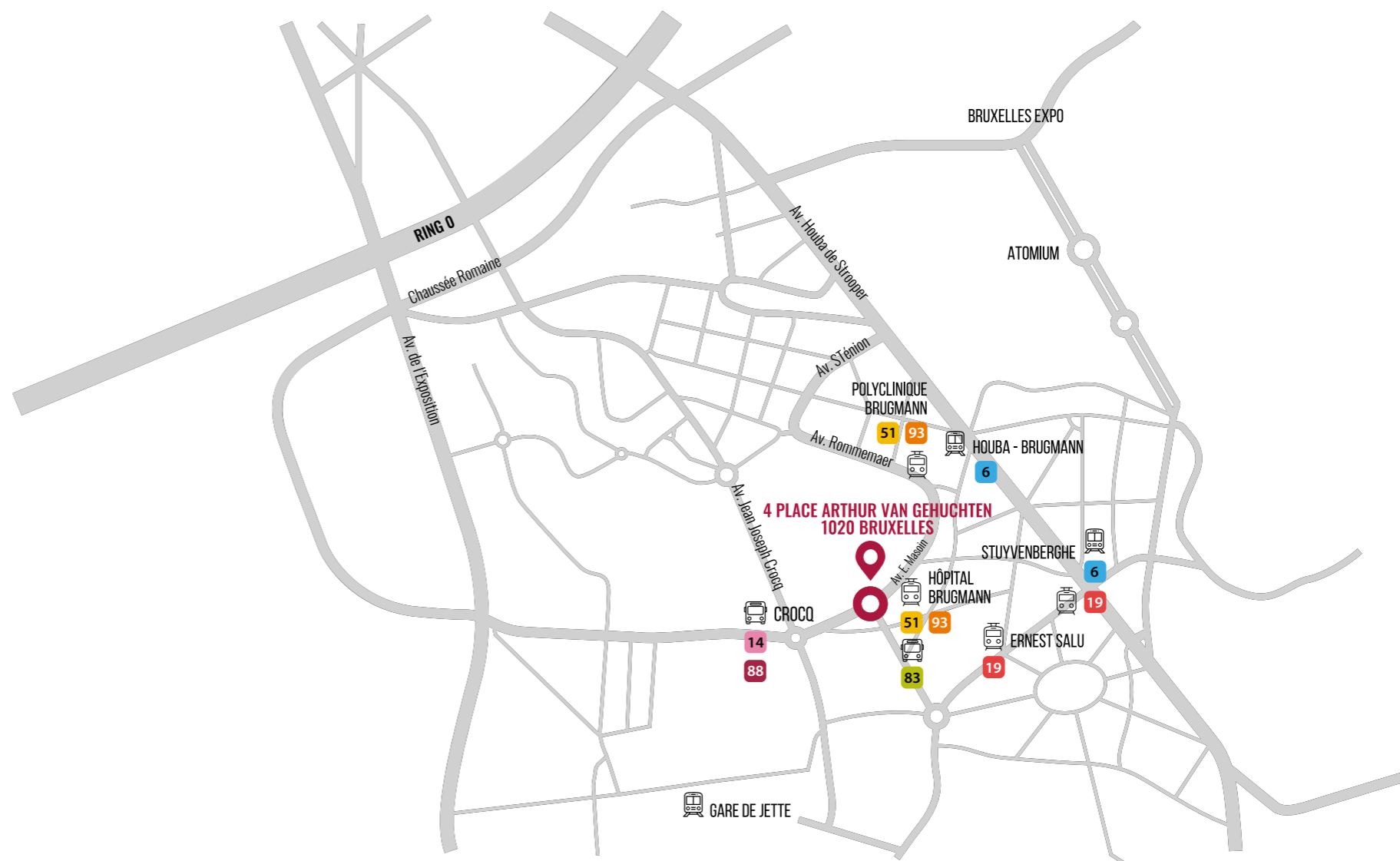
**Durée : 4 ans - 240 crédits**

**Période :** Les activités suivent le calendrier académique des études supérieures en Fédération Wallonie-Bruxelles.

Elles ont lieu en **horaire du jour**. Les activités d'apprentissage sont organisées sous forme de cours théoriques, d'ateliers en formation continue, d'activités culturelles et de travail personnel.

**Lieu :** Les enseignements sont dispensés sur le **site Brugmann** de la **Haute École Francisco Ferrer**, situé au 4 place Arthur Van Gehuchten à Laeken (Bruxelles).

Pour certaines activités, des déplacements sont nécessaires..



PATIENTS  
SANTÉ  
SOINS

## // PRÉSENTATION

La formation de **Bachelier Infirmier Responsable de soins généraux** vise l'acquisition de compétences permettant de répondre aux besoins de la population dans le domaine des **soins de santé préventifs, curatifs et palliatifs**. Elle promeut également des missions d'éducation à la santé, de formation et de coordination des dits soins.

L'infirmier responsable de soins généraux est un **professionnel réflexif polyvalent** du secteur de la santé qui fait de la **relation humaine** un élément central des soins et qui coopère au développement d'une **pratique professionnelle de qualité**. Il exerce un **leadership clinique** grâce à son aptitude à orienter, soutenir et coordonner les soins en interdisciplinarité tout en s'appuyant sur un esprit de questionnement permanent et proactif.



## // LES COURS

Au cours des **4 années d'études** (240 crédits), l'enseignement est dispensé sous forme de cours complétés par l'enseignement clinique réalisé dans différents secteurs.

Les enseignants assurent le suivi pédagogique et évaluent les acquis et le niveau de performance de chaque étudiant sur base de critères définis dans un référentiel de compétences, par le biais d'un accompagnement régulier sur le terrain.

## // STAGES

Durant tout son parcours en soins infirmiers, l'étudiant apprendra progressivement à se mettre en **situation opérationnelle**, à découvrir la **réalité professionnelle** et à mettre en œuvre les connaissances et les méthodes acquises lors de son cursus.

La **formation** est donc organisée **en alternance** cours et stages diversifiés, réalisés dans la région bruxelloise, en Belgique ou à l'étranger.

Au fur et à mesure, les **activités d'intégration professionnelle** (AIP), d'une durée totale de **2300 heures**, permettent à l'étudiant de prendre ses marques dans la formation et dans la profession. Elles permettent également de développer les compétences professionnelles dans les domaines préventif, curatif et de la promotion de la santé.

Ces activités d'intégration professionnelle peuvent se réaliser sous forme de stages, d'activités de formation professionnelle (AFP), d'évaluations cliniques objectives structurées (ECOS), de visites scolaires, de séminaires et de simulations en laboratoire sur mannequin.

## // STRUCTURE DE LA FORMATION



- SCIENCES PROFESSIONNELLES
- SCIENCES FONDAMENTALES ET MÉDICALES
- SCIENCES HUMAINES ET SOCIALES
- RECHERCHE APPLIQUÉE
- ACTIVITÉS D'INTÉGRATION PROFESSIONNELLE



## // COMPÉTENCES

Poser un **jugement clinique infirmier** en partenariat avec la personne soignée sur base d'un cadre de référence.

Mettre en œuvre le **projet de soins**.

Assurer une **communication professionnelle**.

Gérer les ou participer à la **gestion des ressources humaines**.

Prendre en compte les **dimensions écologiques, éthiques, légales et réglementaires**.

Construire son **identité professionnelle**.

Gérer ou participer à la gestion des **ressources matérielles et administratives**.

**Agir avec** les personnes, familles, communautés en vue de promouvoir la santé.

Exercer un **leadership disciplinaire**.

Se **développer** professionnellement.

## // TRAVAIL DE FIN D'ÉTUDES

Le travail de fin d'études représente une exigence professionnelle sur le terrain, qui implique également une **rigueur** dans les **domaines de la recherche documentaire**, de **l'éthique** et de la **gestion du temps**.

Il représente un travail par lequel l'étudiant démontre qu'il est capable de faire des recherches basées sur des données probantes, autant que de synthétiser, de développer et d'exposer une question relevant de sa spécialité.

Il prouve sa capacité à mettre en œuvre les connaissances et les méthodes acquises au cours de son cursus mais également lors de ses stages, selon une **démarche argumentée, logique** et **cohérente**.

## // ET APRÈS ?

Accès aux spécialisations et master.  
Par exemple le Master en Sciences Infirmières

### LES DÉBOUCHÉS

Nous formons depuis de nombreuses années des professionnels appréciés tant en Belgique qu'à l'étranger. Les diplômes délivrés permettent la libre circulation au niveau des pays de l'Union Européenne.

- Les infirmiers BIRSG (**Bachelier Infirmier Responsable de Soins Généraux**) pourront mettre en valeur leurs compétences tant en milieu hospitalier qu'extra-hospitalier (**soins à domicile, maisons de repos, centre psycho-médicaux sociaux, entreprises, centres de prévention, ...**).
- Ceux-ci pourront choisir le statut qui correspond à leurs aspirations : salarié(e) ou indépendant(e).
- En outre des anciens étudiants ont fait le choix d'exercer leur profession dans des pays faiblement industrialisés, au sein d'**organisations non gouvernementales** : MSF, Croix-Rouge, ...
- Ils peuvent poursuivre des études pour obtenir notamment :
  - Une spécialisation dans un domaine spécifique tels que : pédiatrie, SISU, gériatrie, santé communautaire, salle d'opération, psychiatrie, oncologie, ...
  - Différentes certifications en promotion sociale ou horaires décalés;
  - Des masters en sciences infirmières, sciences de la santé publique, ...

## // PROGRAMME DE LA FORMATION

Plus d'informations sur les grilles horaires sur [he-ferrer.eu](http://he-ferrer.eu)



# HAUTE ÉCOLE FRANCISCO FERRER

📍 SITE BRUGMANN

// PARAMÉDICAL :

> **Bachelier infirmier  
responsable de soins  
généraux**

Bachelier sage-femme

Bachelier technologue de  
laboratoire médical

## BACHELIER SAGE-FEMME





## // ORGANISATION

**Durée : 4 ans - 240 crédits**

**Période :** Les activités suivent le calendrier académique des études supérieures en Fédération Wallonie-Bruxelles.

Elles ont lieu en **horaire du jour**. Les activités d'apprentissage sont organisées sous forme de cours théoriques, d'ateliers en formation continue, d'activités culturelles et de travail personnel.

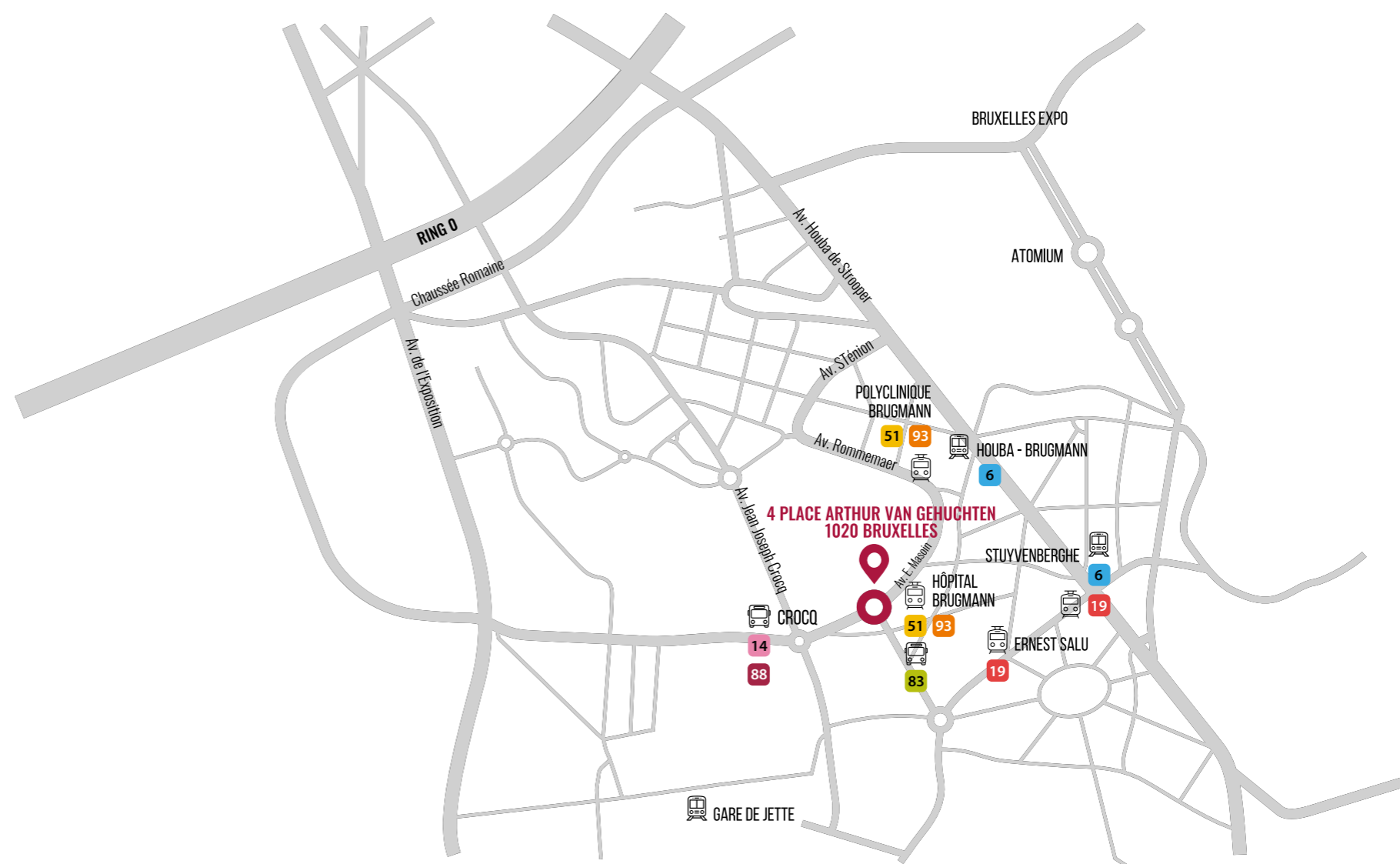
**Lieu :** Les enseignements sont dispensés sur le **site Brugmann** de la **Haute École Francisco Ferrer**, situé au 4 place Arthur Van Gehuchten à Laeken (Bruxelles).

Pour certaines activités, des déplacements sont nécessaires.

## // INSCRIPTION

Pour les étudiants non résidents belges, il y a une procédure de dépôt de dossier.

Pour plus d'informations, consultez le site internet de la Haute École [www.he-ferrer.eu](http://www.he-ferrer.eu).



NAISSANCE  
GROSSESSE  
ÉDUCATION

## // PRÉSENTATION

La formation de Bachelier Sage-Femme vise au développement de **compétences diversifiées**, adaptées au marché de l'emploi et aux défis de santé publique. Être sage-femme c'est également exercer une profession relevant de **l'art de guérir**.

Outre le bagage scientifique et les interventions spécifiques liées à l'exercice de la profession sage-femme, le développement de **compétences en sciences humaines** tout au long de la formation, prépare les étudiants à être des citoyens actifs dans une société démocratique. Elle vise également à permettre leur épanouissement personnel, créer et maintenir tout au long de leur carrière un haut niveau de connaissances et stimuler la qualité, la recherche et l'innovation.



## // LES COURS

Au cours des **4 années d'études** (240 crédits), l'enseignement est dispensé sous forme de cours complétés par l'enseignement clinique réalisé dans différents secteurs.

Les enseignants assurent le suivi pédagogique et évaluent les acquis et le niveau de performance de chaque étudiant sur base de critères définis dans un référentiel de compétences, par le biais d'un accompagnement régulier sur le terrain.

## // STAGES

Au cours des activités d'intégration professionnelle, d'une durée totale de **1540 heures**, l'étudiant aura l'occasion de développer sa **démarche clinique**, de mettre en oeuvre les savoirs qu'il a acquis, de les confronter, dans une **démarche réflexive**, à la réalité du monde du travail, et en acquérir d'autres, en dehors du cadre purement académique.

La formation est donc organisée en alternance : des cours et des stages diversifiés, réalisés dans la région bruxelloise, en Belgique ou à l'étranger.

Au fur et à mesure, les activités d'intégration professionnelle permettent à l'étudiant de **prendre ses marques dans la formation et dans la profession**.

Ces activités d'intégration professionnelle peuvent se réaliser sous forme de stages, d'atelier de Pratique Professionnelle, d'ECOS (évaluation clinique objective structurée), de visites scolaires, de séminaires et de simulation en laboratoire sur mannequin.

## // STRUCTURE DE LA FORMATION



- SCIENCES PROFESSIONNELLES
- SCIENCES FONDAMENTALES ET MÉDICALES
- SCIENCES HUMAINES ET SOCIALES
- RECHERCHE APPLIQUÉE
- ACTIVITÉS D'INTÉGRATION PROFESSIONNELLE



## // COMPÉTENCES

### **Identité professionnelle //**

S'impliquer dans sa formation et dans la construction de son identité professionnelles en participant activement à l'actualisation de ses compétences, évaluer sa pratique professionnelle ou encore développer une réflexion sur sa pratique.

### **Déontologie //**

Prendre en compte les dimensions déontologiques, éthiques, légales et réglementaires.

### **Gestion //**

Gérer (ou participer à la gestion) des ressources humaines, matérielles et administratives.

## // TRAVAIL DE FIN D'ÉTUDES

Le travail de fin d'études est un **travail personnel de recherche**, d'analyse, de réflexion et de synthèse au départ d'une question de recherche obstétricale. L'étudiant essaye d'y apporter une réponse en réalisant à la fois une revue de la littérature basée sur des données probantes (EBM) ainsi qu'une planification d'étude sur le terrain.

Le travail de fin d'études a pour but de permettre aux étudiants sage-femmes de **s'interroger sur leurs pratiques** (en milieu hospitalier et extrahospitalier), de les analyser et comparer en regard de la littérature scientifique. L'étudiant doit faire preuve d'esprit critique et adopter une démarche cohérente, logique et argumentée.

## // ET APRÈS ?

### LES DÉBOUCHÉS

Les compétences acquises durant la formation leur permettent d'exercer dans différents lieux :

- En **milieu hospitalier** au sein de différents services tels que la maternité, la salle d'accouchement, les grossesses à haut risque, ...
- En **milieu extrahospitalier** en travaillant de façon autonome dans le suivi des grossesses, l'accompagnement, les préparations à la naissance, le suivi de l'allaitement, les accouchements physiologiques, ...
- D'autres orientations peuvent également être possibles telles que le travail dans les **plannings familiaux**, la **protection maternelle et infantile**, l'**ONE**, ...

## // PROGRAMME DE LA FORMATION

Plus d'informations sur les grilles horaires sur [he-ferrer.eu](http://he-ferrer.eu)



# HAUTE ÉCOLE FRANCISCO FERRER

📍 SITE TERRE-NEUVE

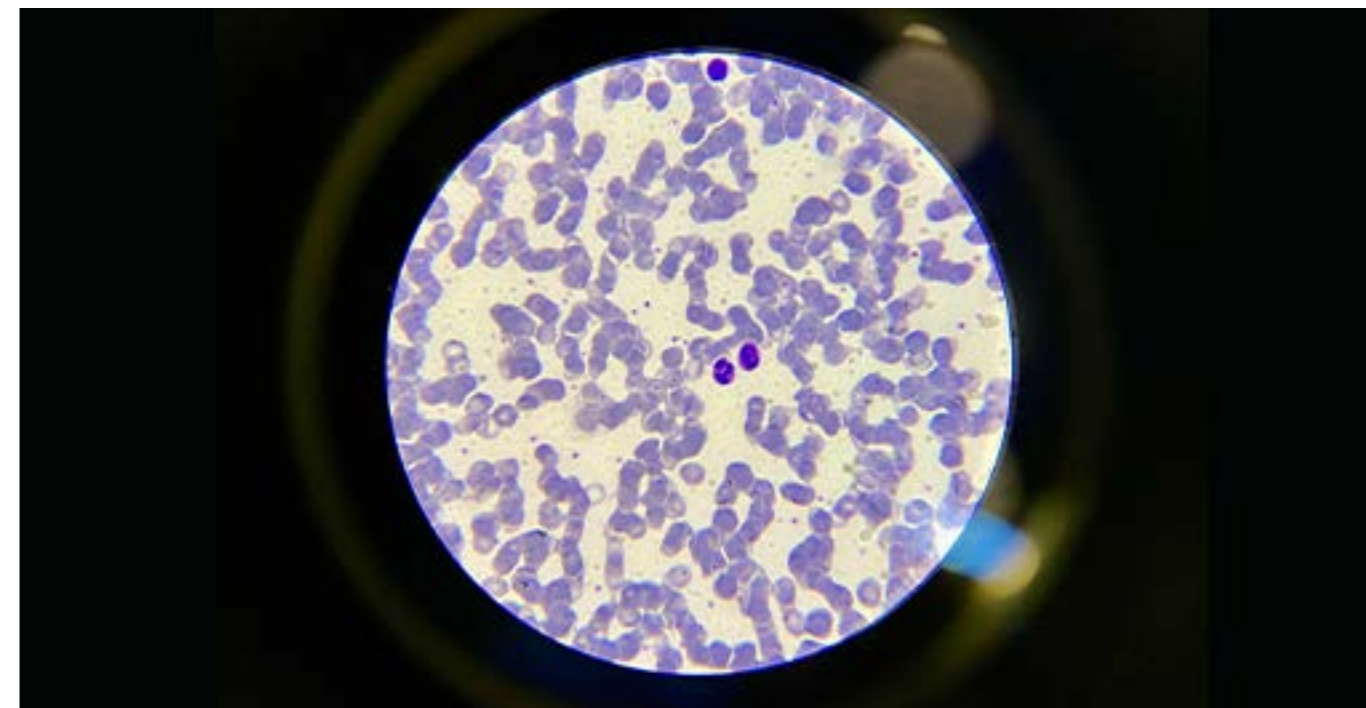
// PARAMÉDICAL :

Bachelier infirmier  
responsable de soins  
généraux

Bachelier sage-femme

> **Bachelier technologue de  
laboratoire médical**

## BACHELIER TECHNOLOGUE DE LABORATOIRE



## // ORGANISATION

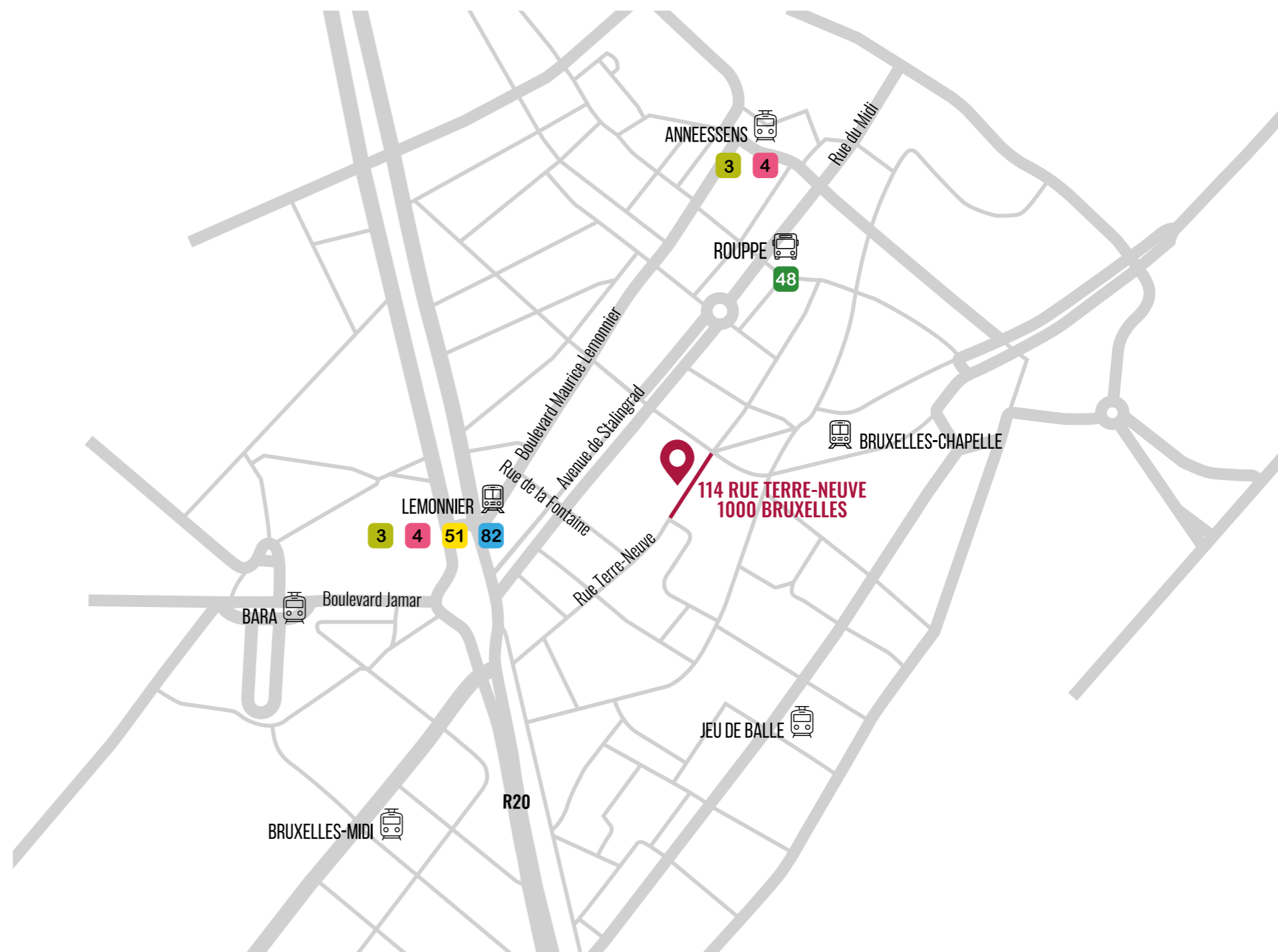
**Durée : 3 ans - 180 crédits**

**Période :** Les activités suivent le calendrier académique des études supérieures en Fédération Wallonie-Bruxelles.

Elles ont lieu en **horaire du jour**. Les activités d'apprentissage sont organisées sous forme de cours théoriques, d'ateliers en formation continue, d'activités culturelles et de travail personnel.

**Lieu :** Les enseignements sont dispensés sur le **site Terre-Neuve** de la **Haute École Francisco Ferrer**, situé au 114 rue Terre-neuve à 1000 Bruxelles.

Pour certaines activités, des déplacements sont nécessaires.



ANALYSES  
QUALITÉ  
COLLABORATION

## // PRÉSENTATION

Le technologue de laboratoire médical :

- est un **technicien de haut niveau** qui met ses compétences au service des hôpitaux, des **centres de recherche scientifique**, des **laboratoires d'analyses médicales** ou des **industries pharmaceutiques**.
- exerce, selon ses qualités et aspirations personnelles, des **tâches techniques** d'analyse, de contrôle de qualité dans des domaines divers tels que les **sciences biomédicales**, la **chimie** ou la **médecine**.
- utilise ses **connaissances actualisées** en **anatomopathologie**, **biochimie**, **biologie moléculaire**, **chimie analytique**, **chimie clinique**, **cytologie**, **hématologie**, **immunologie** ou encore **microbiologie** pour mettre au point et réaliser les différentes analyses tant à visée diagnostique que thérapeutique.



## // LES COURS

### BLOC 1

La formation est structurée en trois champs disciplinaires comprenant chacun différentes matières : **sciences biomédicales**, **sciences chimiques** et **sciences physiques et mathématiques**.

Au cours du premier quadrimestre, les travaux pratiques relatifs à ces différentes matières sont regroupés au sein d'une seule activité d'apprentissage consacrée aux bonnes pratiques de laboratoire. À cela s'ajoutent diverses activités d'intégration professionnelle.

### BLOC 2

Le cursus est structuré en cinq axes disciplinaires, regroupant des activités d'apprentissages théoriques et pratiques ainsi qu'un axe d'intégration professionnelle.

- **l'option Chimie clinique** assure la formation générale dans les secteurs les plus récents de la biologie médicale et de la chimie pour réaliser les différents tests diagnostiques ou thérapeutiques.
- **l'option Cytologie** permet de se spécialiser dans le domaine de la cytologie, y compris la cytopathologie, l'anatomo-pathologie et la cytogénétique.

Objectifs de la formation :

- Acquérir une **aptitude technique** permettant de réaliser avec habileté et maîtrise de multiples analyses.
- Développer un **sens de la collaboration et du travail en équipe**.
- Respecter les **bonnes pratiques** de laboratoires et les règles de sécurité et de protection de l'environnement.
- Acquérir un **professionnalisme** alliant fiabilité, autonomie, sens des responsabilités.
- Acquérir de la **curiosité scientifique** et de **l'esprit critique**.

## // STRUCTURE DE LA FORMATION



- SCIENCES PROFESSIONNELLES
- SCIENCES FONDAMENTALES ET BIOMÉDICALES
- SCIENCES HUMAINES ET SOCIALES
- RECHERCHE APPLIQUÉE
- OPTION CYTOLOGIE OU CHIMIE CLINIQUE (PAR OPTION)



## // COMPÉTENCES

### **Identité professionnelle //**

S'impliquer dans sa formation et dans la construction de son identité professionnelle.

### **Cadre légal, éthique et déontologique //**

Prendre en compte les dimensions déontologiques, éthiques, légales et réglementaires.

### **Gestion des ressources //**

Gérer (ou participer à la gestion) des ressources humaines, matérielles et administratives.

### **Conception de projets //**

Concevoir des projets techniques ou professionnels complexes dans les domaines biomédical et pharmaceutique.

### **Communication professionnelle //**

Assurer une communication professionnelle.

### **Activités spécifiques //**

Pratiquer les activités spécifiques à son domaine professionnel.

## // STAGES - TRAVAIL DE FIN D'ÉTUDES

**3 stages** composés d'une **immersion professionnelle de 4 semaines** en fin de seconde année, d'un **stage clinique de 7 semaines** et d'un **stage de recherche de 7 semaines** en cours de dernière année d'études, dans un domaine en relation avec l'option choisie, ainsi que la rédaction d'un travail de fin d'études consacré à une analyse réflexive sur une problématique en lien direct avec la profession permettent l'obtention, au terme de la formation, de l'agrément nécessaire à l'exercice de la profession.

## // ET APRÈS ?

### LES DÉBOUCHÉS

Débouchés variés :

- **Laboratoires d'analyses médicales** (chimie clinique, hématologie, bactériologie, parasitologie, immunologie, virologie, hormonologie, anatomopathologie, ...).
- **Industries pharmaceutiques, agro-alimentaires et chimiques.**
- **Départements de recherche** et / ou d'enseignement universitaire (médecine, sciences, environnement, sciences appliquées, ...).
- **Départements technico-commerciaux** (secteurs médicaux, paramédicaux, pharmaceutiques, ...).

## // PROGRAMME DE LA FORMATION

Plus d'informations sur les grilles horaires sur [he-ferrer.eu](http://he-ferrer.eu)



NOTES

The page contains a large area for notes, organized into two columns of 10 lines each. Each line is a horizontal dotted line, providing a guide for writing. The lines are evenly spaced and cover most of the page area below the header and title.



HAUTE ÉCOLE  
FRANCISCO FERRER  
PARAMÉDICAL

**Site Brugmann**

Place Arthur Van Gehuchten 4  
1020 Bruxelles

**Site Terre-Neuve**

Rue Terre-neuve 114  
1000 Bruxelles

Directeur : Christophe Panier  
heff.paramedicale@he-ferrer.eu  
Tél : +32 2 474 56 00



INSTAGRAM



FACEBOOK



LINKEDIN

@HEFFerrer